

Luces Veritatis

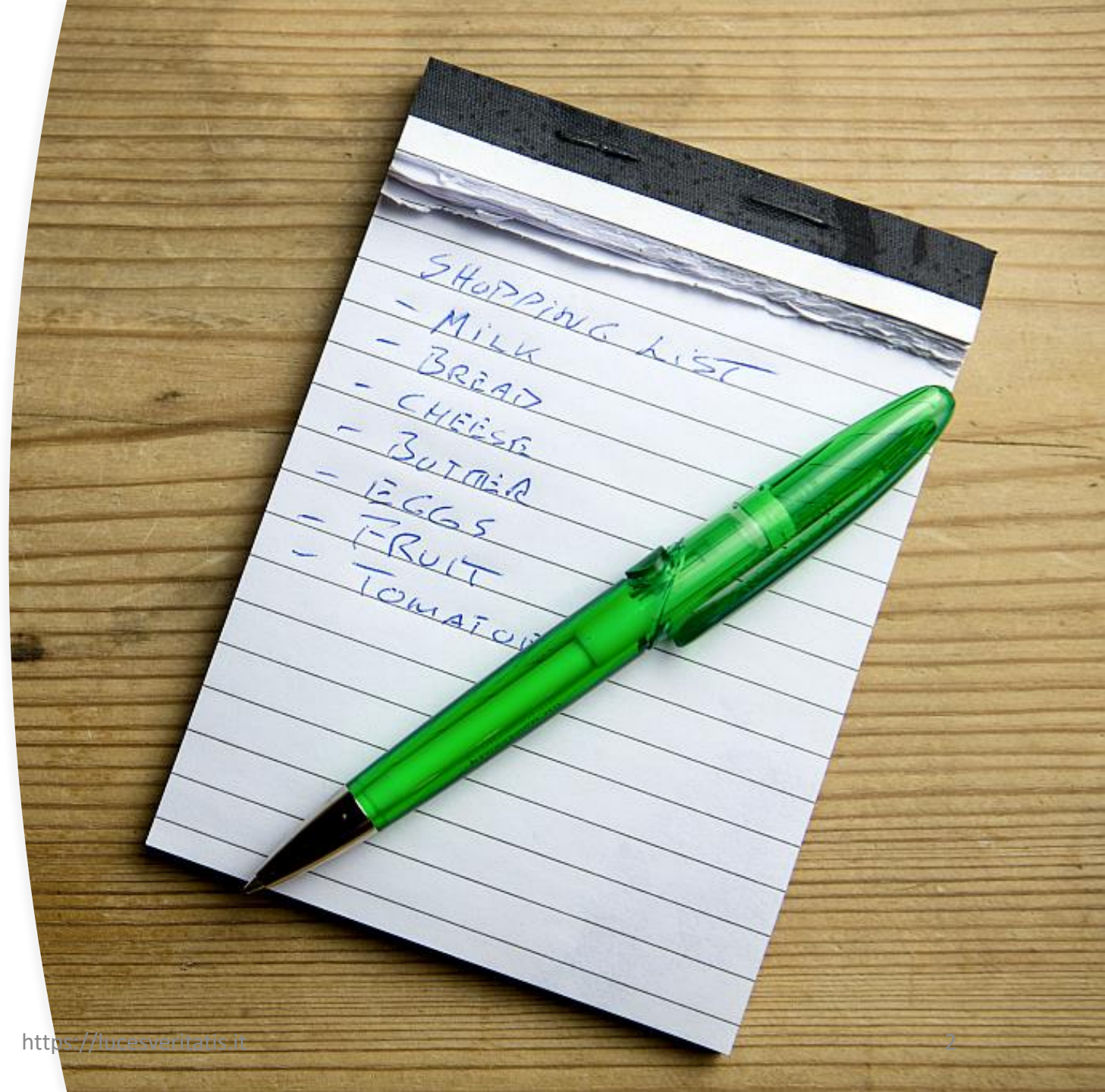
Progetto per una rete di
comunità

Rev. 4 del 15/02/2023



Indice

- Il Manifesto
- La Visione della Comunità
- Alcuni dettagli
- Visione Politica
- Il Portale
- Appendice 1: Codice Etico
- Appendice 2: Essere Monaci





Il Manifesto

È l'ora di agire!

Manifesto/1



- In questi tempi in cui tutte le istituzioni, Chiesa inclusa, stanno vivendo una profonda crisi d'identità, riteniamo che sia necessario **rimettere Cristo al centro della società** per riportare ordine e giustizia nel caos attuale.
- Per farlo intendiamo organizzarci sul principio del monachesimo secondo due direttrici:
 - **Monachesimo individuale:** il monaco come colui che si fa monade, unico, con Cristo, che conforma la sua vita agli insegnamenti di Gesù e si mette, con ferma decisione, in cammino verso la santità, propria e altrui.
 - **Monachesimo comunitario:** la comunità vista come luogo in cui si cresce nella fede e nell'amore e si vive esperienza di Cristo, diviene il principio fondante di una rete di comunità locali, che vivono, operano e agiscono nel territorio, formando una rete a cui partecipano dando e ricevendo.

Manifesto/2

- Sebbene convinti che sia **la fede in Cristo uno dei principi necessari** affinché possano tornare ordine e giustizia, ci rivolgiamo comunque anche a coloro che non la professano. A loro ci appelliamo in quanto **uomini e donne di buona volontà**, sull'esempio di Gesù che accoglieva tutti chiedendo a ciascuno di loro di fare la propria parte (“soldati ... accontentatevi delle vostre paghe” - Lc 3,14), non costringendo nessuno a cambiare forzatamente le proprie convinzioni.
- Per questo intendiamo **aprire la rete di comunità di fede ampliandola anche con comunità non confessionali** che però condividono, di volta in volta, alcuni degli obiettivi di speranza e carità che ci si prefiggerà di raggiungere.



Manifesto/3

- Alle comunità di fede chiediamo di fondare sé stesse sulla **preghiera, individuale e collettiva, e sulla vita sacramentale, innestati nella Chiesa Universale e in quella Locale, senza creare sette o parrocchie parallele.**
- A tutte le comunità, di fede e non, chiediamo di:
 - 1. Pensare in ottica missionaria:** ogni comunità che raggiunge una certa maturità aiuta le comunità vicine a crescere o a fondarsi
 - 2. Formarsi su principi laici etici** quali: la resistenza civile e la lotta non violenta, autonomia di giudizio e di azione, l'educazione civica, la capacità di autosufficienza

Vogliamo seguire il motto di San Giovanni Bosco di essere “buoni cristiani”, per chi crede, “e onesti cittadini”.



A person is sitting on a rocky outcrop, looking out over a vast sea of clouds. The scene is captured at sunset or sunrise, with a warm glow on the horizon. The person is silhouetted against the bright sky. The clouds are dense and layered, creating a textured, undulating surface that stretches to the horizon. The overall mood is contemplative and serene.

La Visione della Comunità

Quello che vogliamo costruire

Tipi di Comunità

- Nella nostra visione abbiamo tre tipi di comunità:
 - La Comunità Locale
 - La Comunità Stanziale
 - La Comunità Religiosa





La Comunità Locale

- La **Comunità Locale** è costituita da persone che, in un'area geografica più o meno vasta, **vivono le proprie vite nei rispettivi nuclei familiari** ma si incontrano e creano una rete di interazioni nel mondo reale.
- La Comunità Locale è una **forma di innesto cristiano nella società** per farla ritornare a Cristo. In pratica, una comunità locale vuole essere come il **lievito evangelico che deve stare nella massa** affinché svolga il suo compito facendo lievitare il tutto.

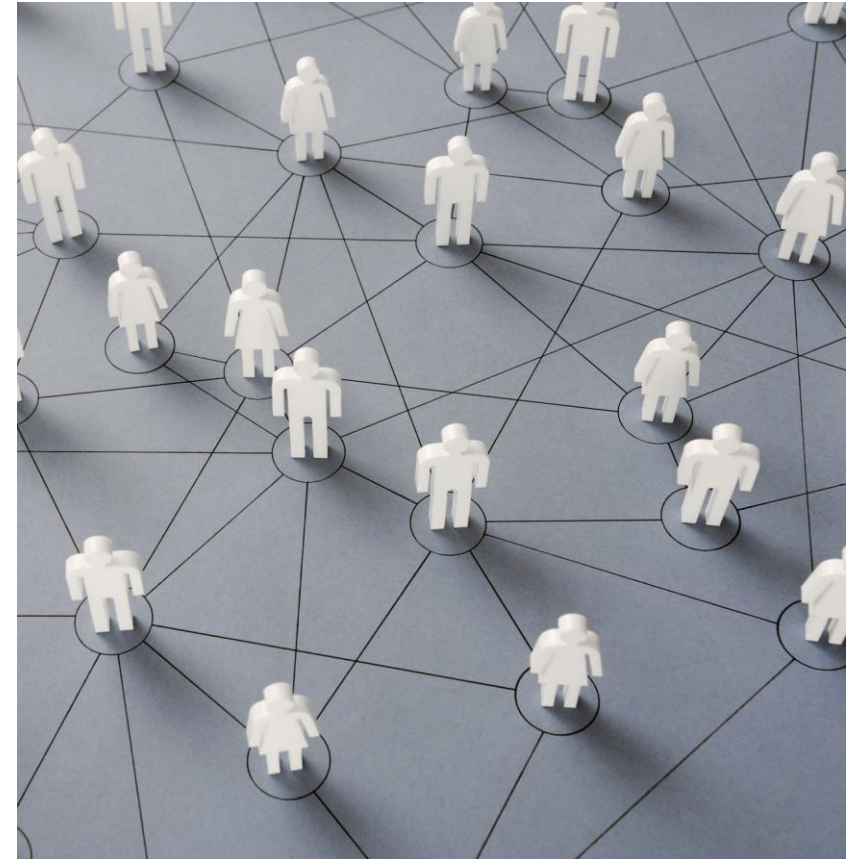
La Comunità Stanziale

- La **Comunità Stanziale** è costituita da **persone che vivono insieme**, sia per brevi periodi di tempo che più a lungo, in un contesto comunitario, applicando uno **stile monastico** e il più possibile di **autosufficienza**.
- La comunità stanziale è un **faro che illumina** e fornisce riparo e consiglio a chi ne ha bisogno.

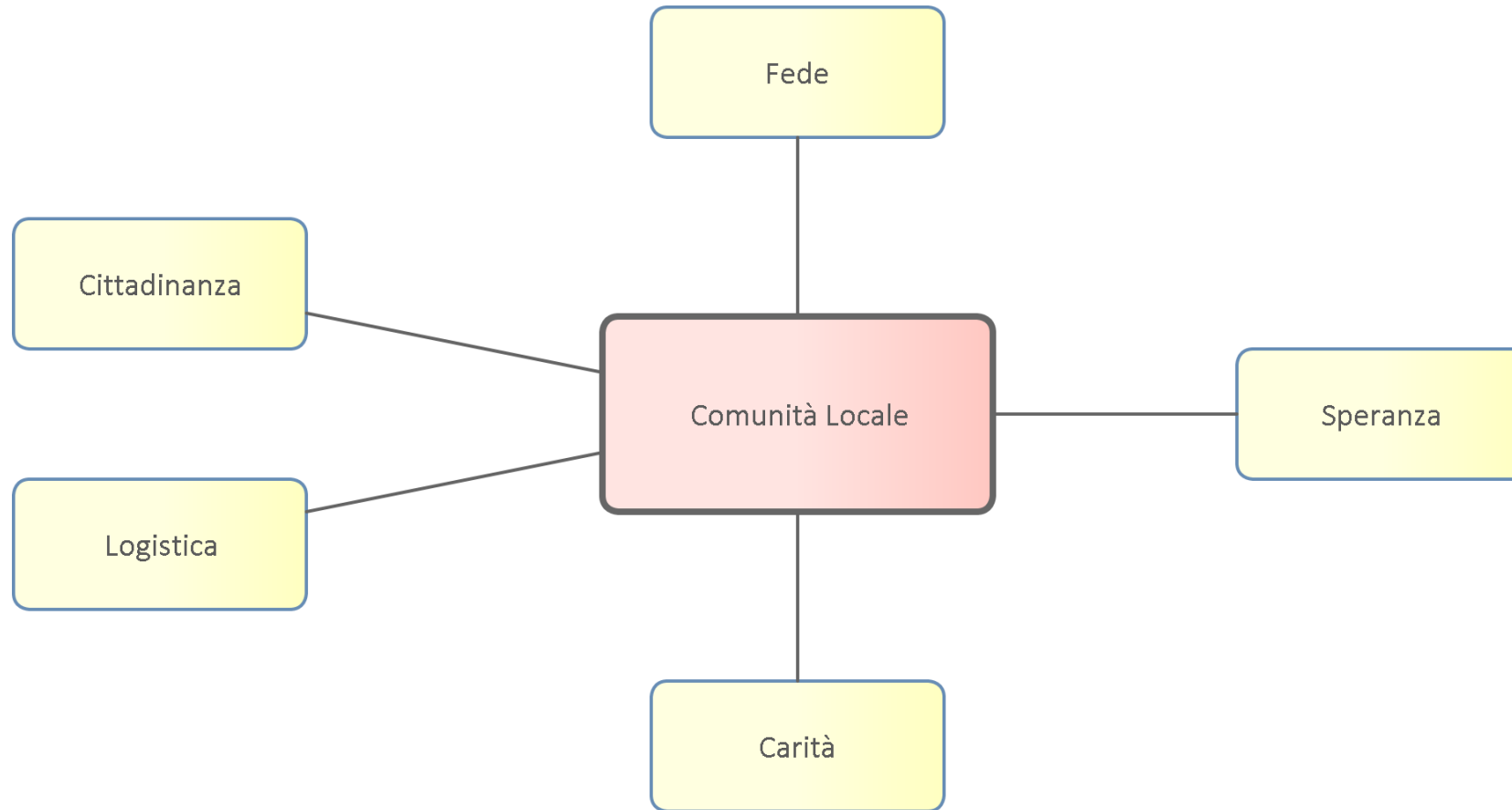


La Comunità Religiosa

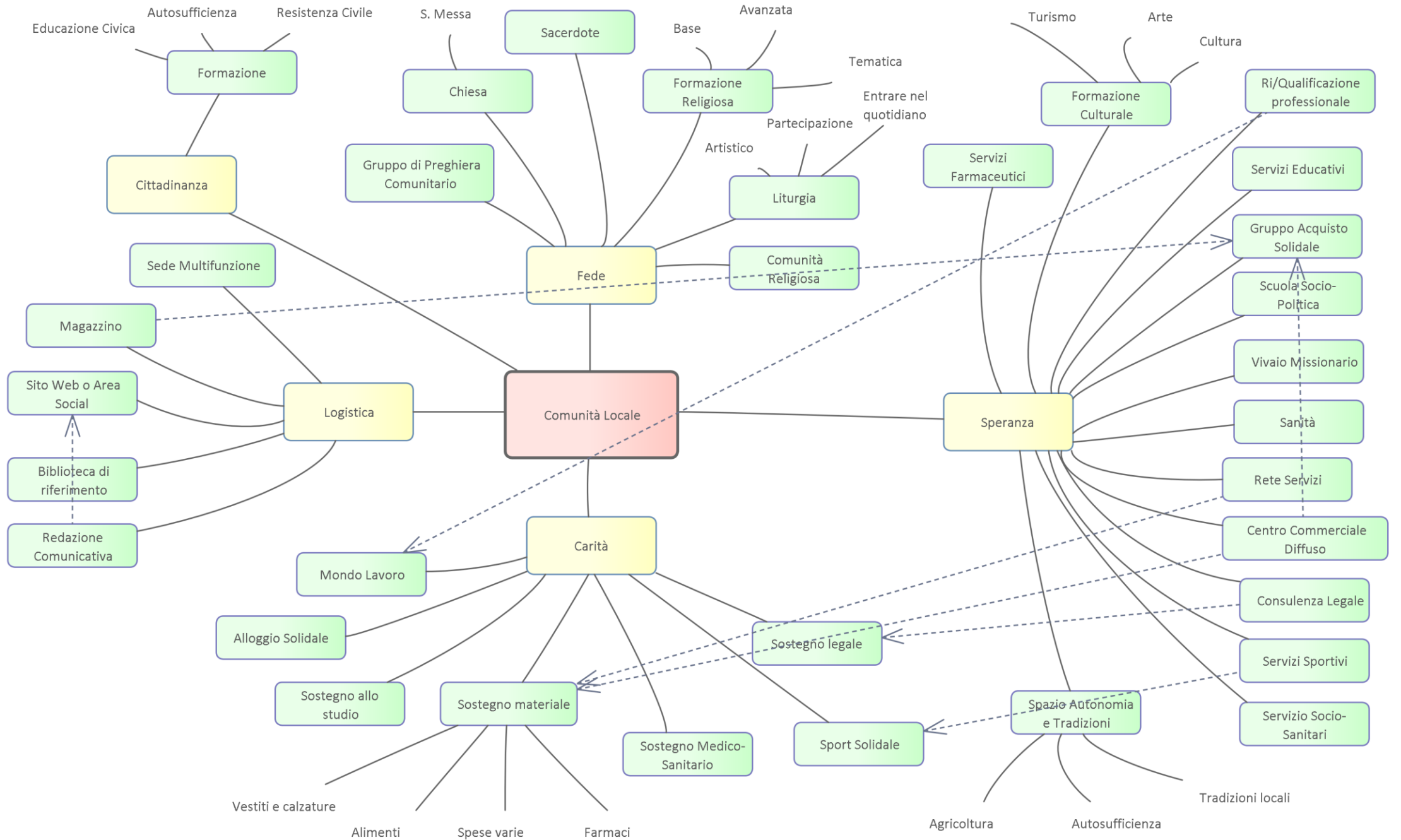
- Le **Comunità Religiose**, anche composte da laici (es. Focolari dei Focolarini), o altre forme di comunità legate a movimenti e associazioni, sono la terza categoria
- Le Comunità Religiose **sono ben accette** nella Rete di Comunità **perché possono portare la loro esperienza e i loro carismi** alle altre Comunità della Rete.



I Pilastri della Comunità: 3+2

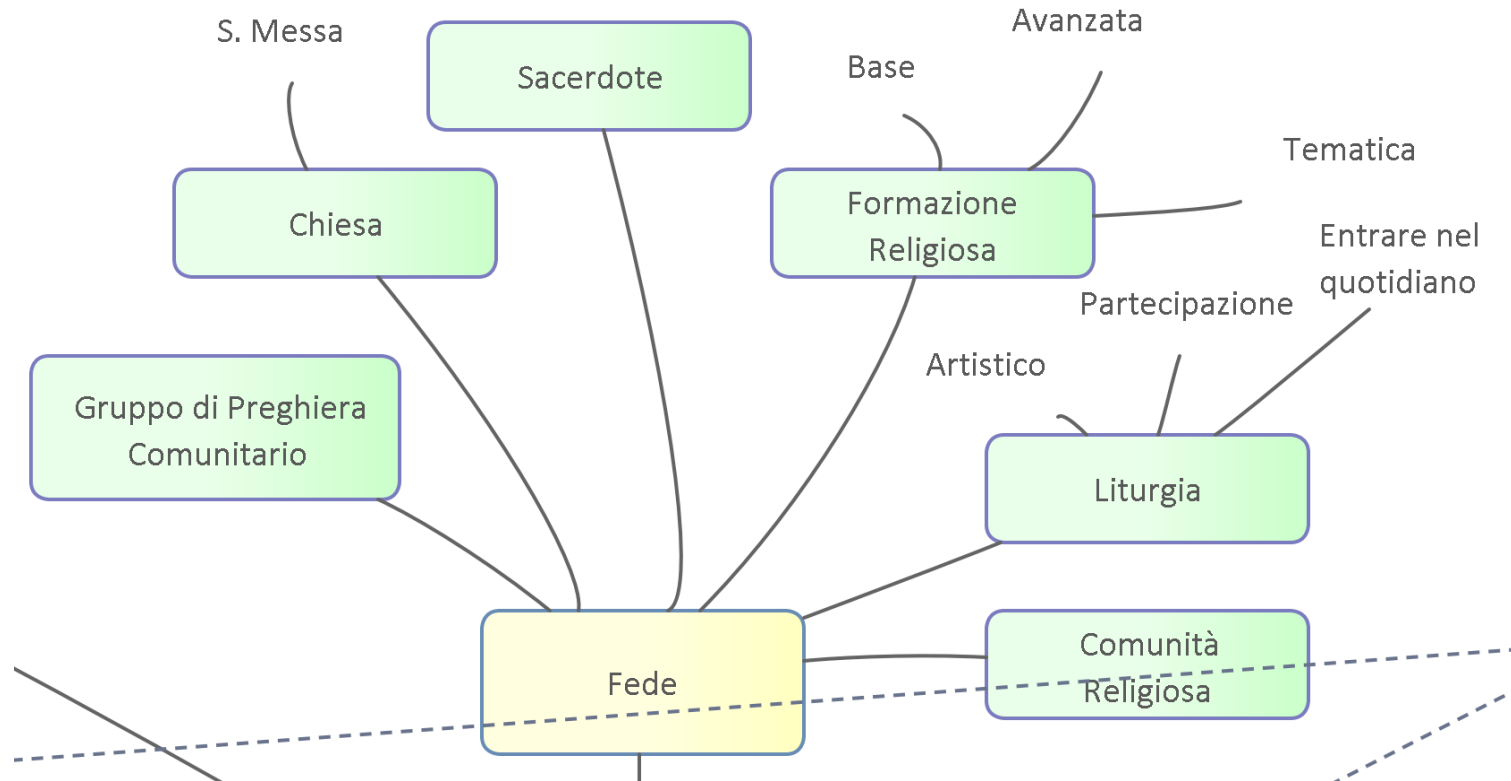


La visione completa



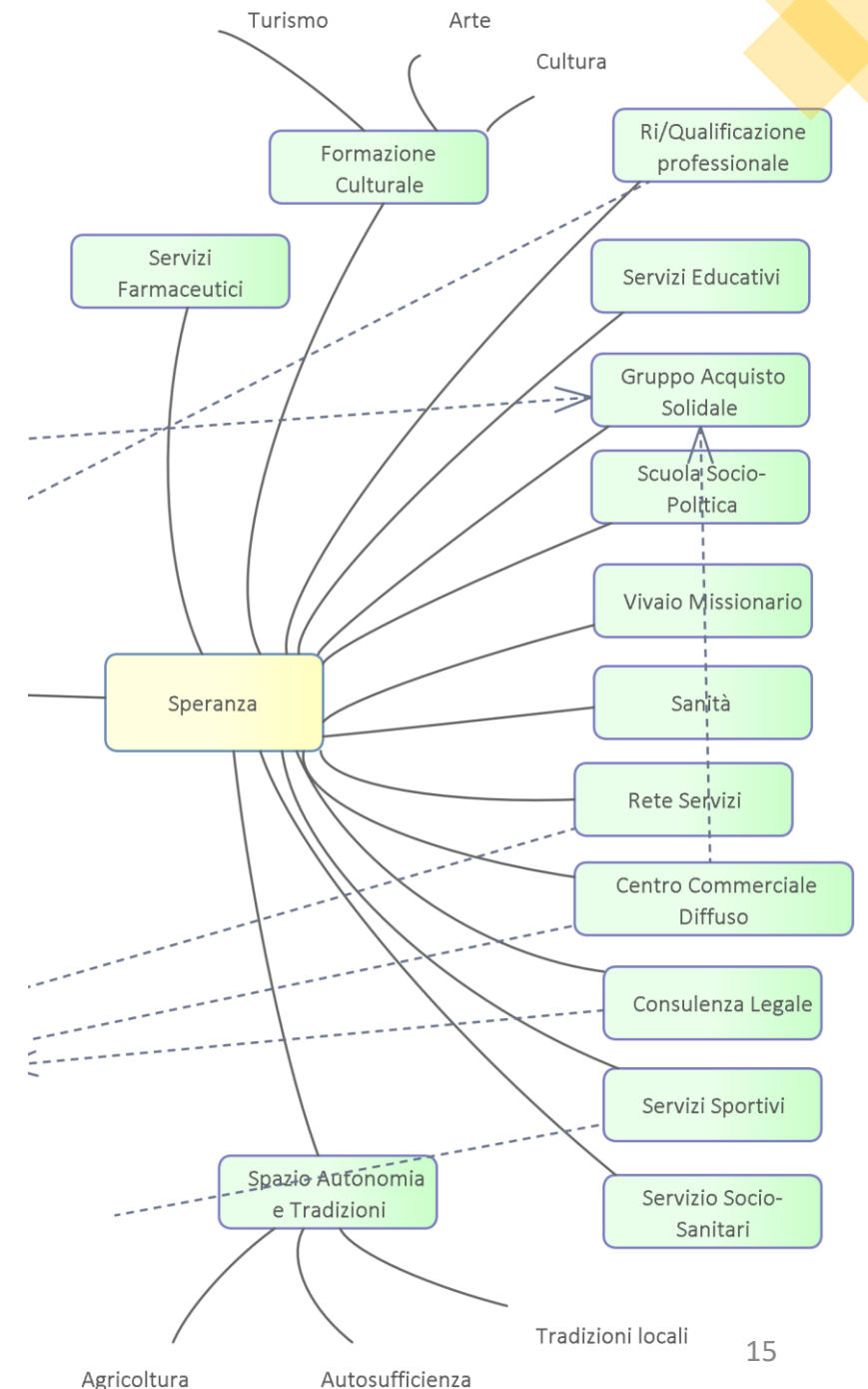
Il primo pilastro: la Fede

- Costruire una comunità fondata sulla preghiera, sulla vita sacramentale e sulla conoscenza della propria fede.
- Una fede realmente vissuta, una fede che entra nella vita di ciascuno.
- Innestati nel territorio, coordinati con parrocchie, conventi, monasteri, associazioni e movimenti.



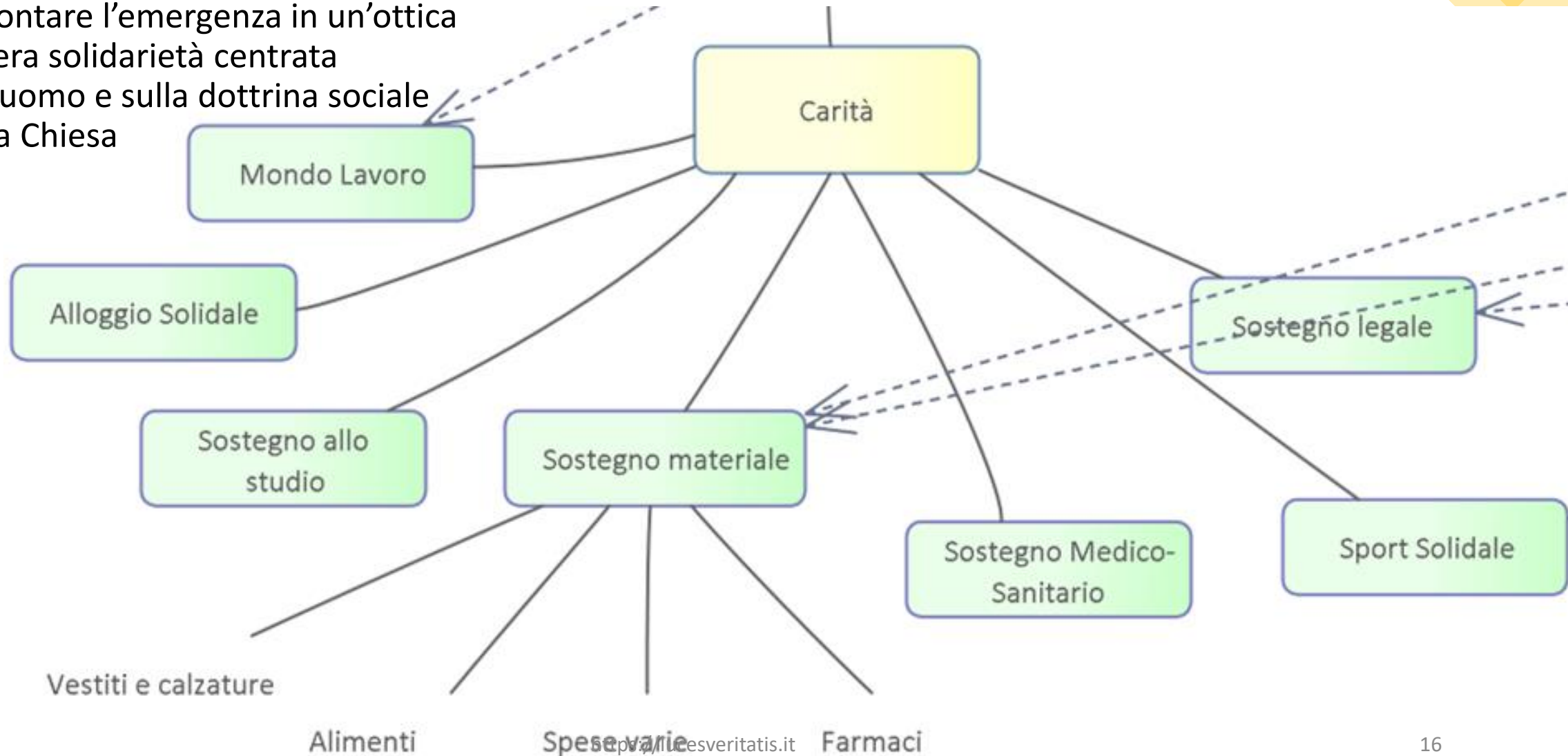
Il secondo pilastro: la Speranza

- Speranza significa costruire una società nuova per il futuro.
- Una società fondata su una comunità locale, che costruisce giornalmente una nuova economia, una nuova sanità, un nuovo modo di fare sport, una nuova scuola e tutto quello che serve per creare un mondo migliore.
- Come cattolici lo abbiamo fatto per quasi duemila anni, perché ora non possiamo rifarlo?

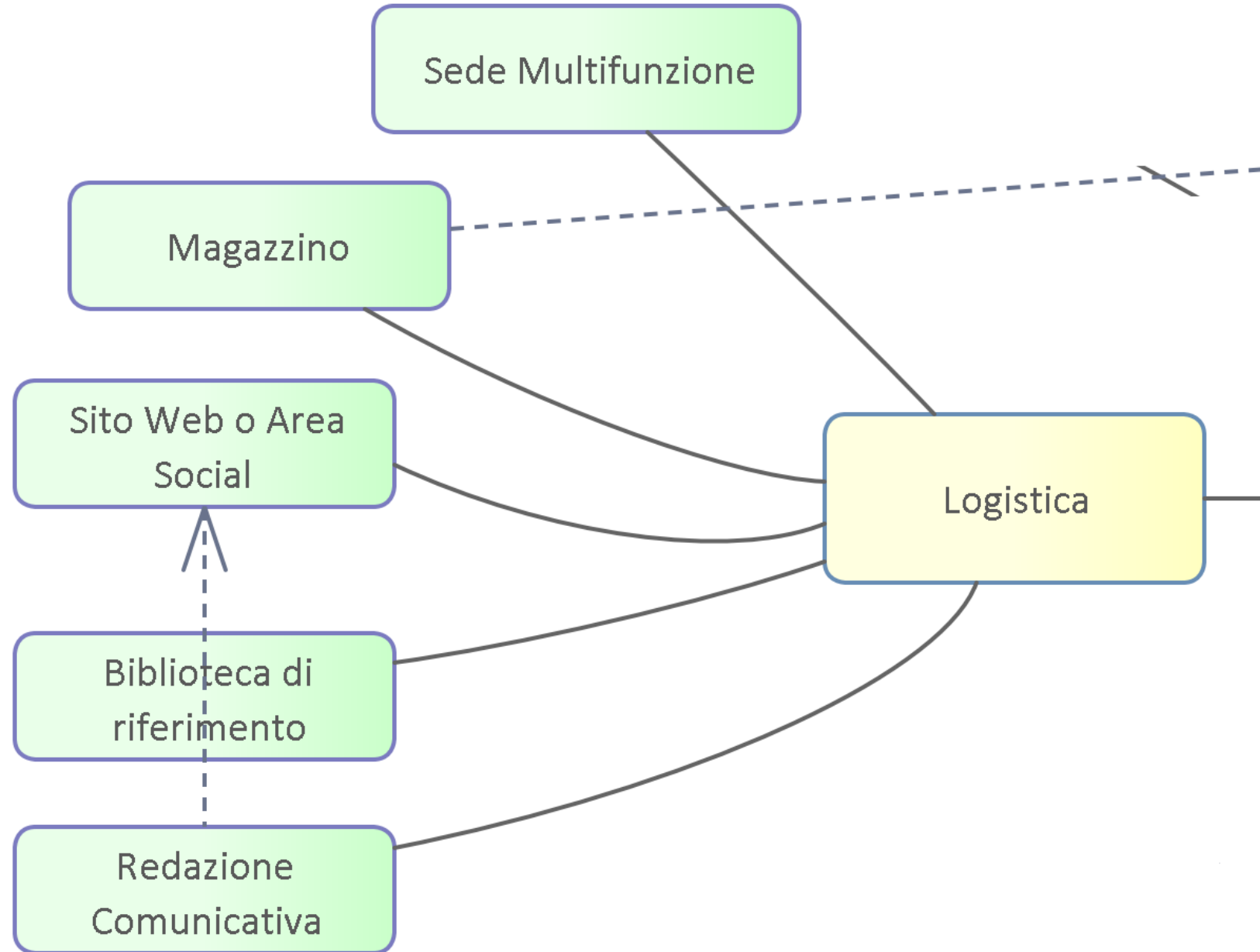


Terzo pilastro: Carità

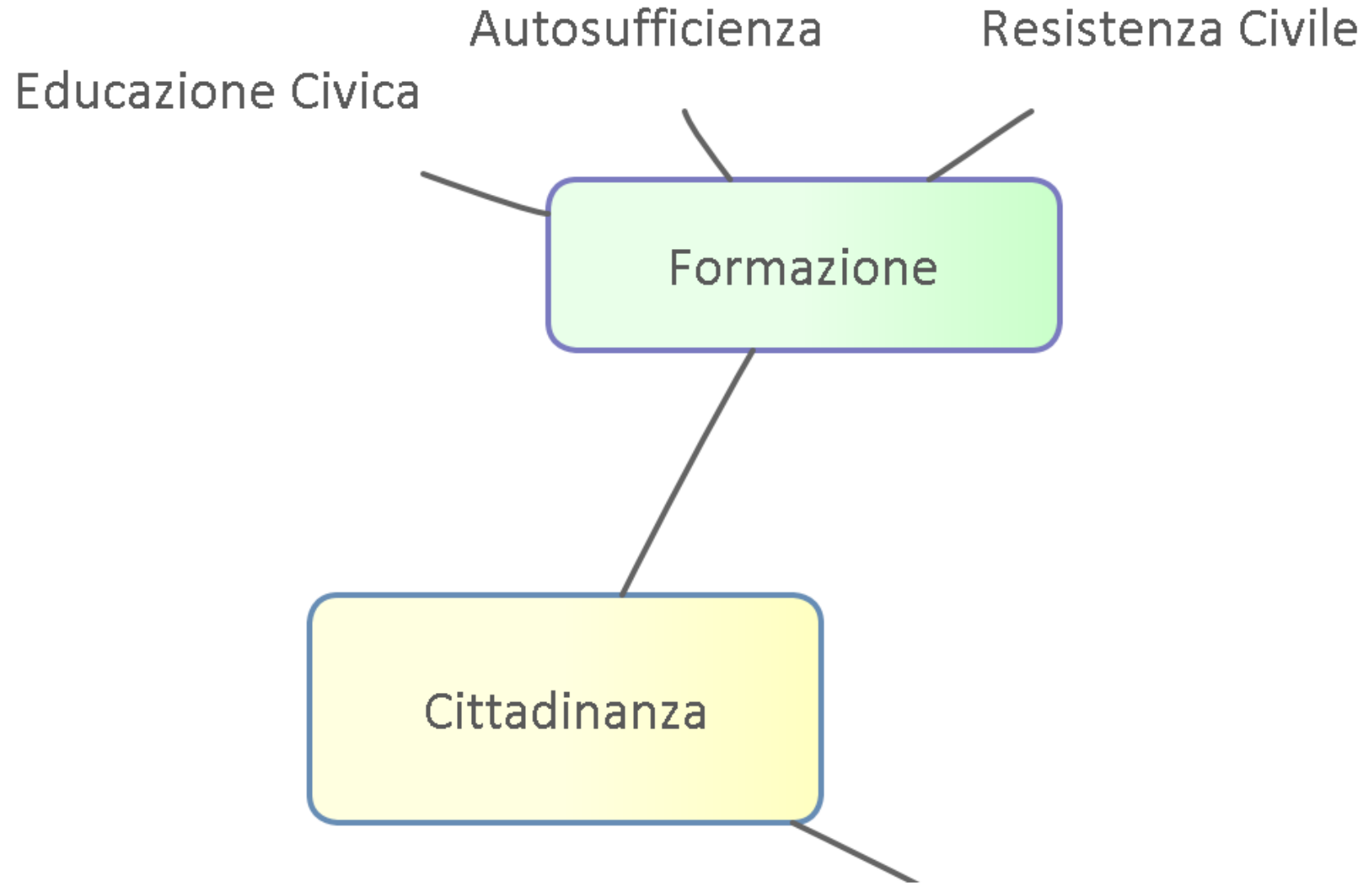
- Affrontare l'emergenza in un'ottica di vera solidarietà centrata sull'uomo e sulla dottrina sociale della Chiesa



Quarto pilastro: Logistica



Quinto pilastro: Cittadinanza



A microscopic image of plant cells, likely from an onion skin, showing a grid-like pattern of rectangular cells. The cells are stained with a green dye, and the cell walls are clearly visible. The text "Alcuni dettagli ..." is overlaid in the center in white.

Alcuni dettagli ...

Ruoli

- **Le Comunità sono indipendenti** e si organizzano come vogliono
- La **Rete** ha un **direttivo** che svolge funzioni di **coordinamento e messa a fattor comune**, supporta lo sviluppo della Rete stessa e fornisce sussidi per le varie aree da sviluppare
- Ogni comunità si impegna:
 - Alla **preghiera e alla vita sacramentale** come punto primo e cardine del proprio operato (se credente)
 - Al rispetto del **Codice Etico**
 - Alla **condivisione** delle proprie esperienze con altre comunità
 - All'**investimento** di risorse per far **crescere** o **fondare** altre Comunità

Ora et Labora

- Quindi ogni comunità
 - Prega e vive i sacramenti (se credente) e forma uomini e donne capaci di affrontare le sfide del futuro
 - Costruisce, pezzo per pezzo, anno per anno, i vari elementi della Visione
 - Contribuisce a creare e sviluppare altre comunità
- Centro della comunità è la **Famiglia**, che deve essere **aiutata** ad uscire dal vortice distruttivo in cui è stata spinta
- **La Comunità si deve configurare, essa stessa, come una Famiglia, dove ciascuno riceve secondo i propri bisogni e dona secondo le proprie possibilità**

A person is sitting on a concrete ledge, looking out over a large body of water. In the distance, a city skyline with several tall buildings is visible under a hazy sky. The person is wearing a light-colored shirt and shorts. The overall mood is contemplative and somewhat somber.

Visione Politica

Essere, o non essere, questo è il dilemma. (Amleto, Atto 3, scena 1)

Qual è la nostra visione politica?

- Se per POLITICA si intende il senso etimologico originale, ossia l'interessarsi, per risolverli, dei problemi della Polis, ossia della Città intesa come Comunità, la nostra visione di comunità risponde pienamente alla domanda:
 - Abbiamo un progetto da realizzare
 - Questo progetto formerà uomini e donne capaci e di coraggio
 - Creeremo una società parallela ispirata ai principi cristiani
 - Puntiamo a portarla ovunque.

Qual è la nostra visione politica?

- Se per POLITICA si intende l'appartenenza ad uno schieramento partitico, la via delle istituzioni (Parlamento, Regioni, Comuni, ...), allora la nostra risposta, oggi, è:

Non Expedit

È duro, dopo 150 anni, dover dire che non ha senso l'impegno in questa direzione. Perché? Una legge elettorale nefasta, interamente pilotata dai partiti, i mezzi di comunicazione in mano ad oligarchi spietati e privi di qualsiasi norma morale, i contrappesi istituzionali completamente squilibrati, una Costituzione violentata, ...

Non Expedit: che fare

- Questo non significa che rinunciamo alla lotta ma solo che scegliamo la strada della resistenza civile e della lotta non violenta per veder ripristinate le condizioni per la nostra partecipazione.
- Nel frattempo creiamo istituzioni parallele, formiamo «buoni cristiani e onesti cittadini» (come don Bosco) pronti per quando sarà il momento.
- D'altronde venti secoli di storia ci dimostrano come si possa essere estromessi dai vertici di comando e rimanere saldi sulle nostre posizioni.

A photograph of a desk setup. On the right is a large Apple iMac with a white base and a black bezel. The screen displays a desktop with a mountain wallpaper, a central window with text, and various icons. To the left is a silver laptop. Above the iMac is a white desk lamp with a brass-colored arm. In front of the iMac is a white keyboard. To the left of the keyboard is a small blue sign on a wooden stand that says 'NEVER SETTLE'.

Il Portale

Il movimento «UniEtLibera» per un'informatica al servizio della libertà



unietlibera

A supporto del nostro progetto di Rete, interviene **unietlibera**, un gruppo di informatici che lottano per la libertà e che mettono a disposizione un sofisticato portale Web e un'App per smartphone in grado di supportare le attività di base della Rete.

unietlibera si propone di combattere la logica del «divide et impera»

unietlibera fornisce uno strumento software che, installato su server della Rete, permetterà una maggiore e più sicura comunicazione, tutelando la riservatezza dei dati e aiutando la Rete di Comunità nella sua crescita.

Le funzionalità già operative

- Chat privata uno ad uno
- Cerca nei dintorni
- Inserzioni per richieste e proposte con segnalazione delle corrispondenze
- Area contenuti strutturata in canali pubblici e privati
- Area con gestione documenti e immagini
- Tipi di membri: privato cittadino, azienda, associazione





Le funzionalità in sviluppo

- Gestione associazione locale
 - Biblioteca associativa
 - Gruppo d'Acquisto Locale / Centro Commerciale Diffuso
 - Gestione progetti della Rete
 - Supporto ai servizi educativi (scuole parentali, servizi educativi, ...)
 - Trasporto solidale
- ... e molto altro ancora!



Domande?

Grazie per l'attenzione

Per informazioni:

<https://www.lucesveritatis.it/>

Appendice 1: Codice Etico



Appendice 2: Essere Monaci